



#### IRENA JERAS DIMOVSKA

Večno aktualen figuralen motiv je imel skozi dolgo zgodovino pripovedno funkcijo, neodvisno od interpretacije in ostaja nenadomestljiv v vseh zgodovinskih obdobjih. Slikarstvo Dimovske je nabito s koncentrirano energijo, ki jo izraža skozi domišljjsko figurarno vsebino. Na prvi pogled preprosta figuralna kompozicija je nenavadna in ne po naključju zasnovana na osnovi trikotne geometrijske zgradbe. Figure so na sliki razdeljene v dve skupini. Na levi polovici slikovnega polja sedi odmaknjena, sedeča ženska figura na desni strani pa so v vrsto postavljene delno

prekrivajoče se tri figure. Obrazno nedefinirana, zgoščena upodobitev figur, ki jim ne moremo določiti spola sega čez roba formata. Naslikane figure so v toplih in svetlejših tonih zato izstopajo iz temnega ozadja. S subtilno preiščeno kompozicijsko postavitvijo, slikanjem s širokimi sproščenimi potezami avtorica vnaša v sliko svežino gibanja in ekspresionistično iluzijo čistega slikarstva, ki jo doseže nezavedno.



#### DOMEN DIMOVSKI

je najmlajši udeleženec slikarske kolonije in multimedijски ustvarjalec, ki deluje na več področjih likovnih umetnosti. Udeležuje se različnih tematskih razstav od slikarskih, grafičnih, oblikovalskih, video in animacije. Nastala dela predstavljajo nadaljevanje slikarskega cikla upodabljanja notranjih prostorov, ki vključujejo tako galerijske dvorane kot zapuščene tovarne, industrijske hale. V sliki prevladujejo monokromna barvna pretakanja v modro-zelenih prosojnih odtenkih, ob upoštevanju barvne in linijske perspektive ter asimetrične kompozicijske postavitve. Deluje

racionalno, neposredno, sistematično in si nabira izkušnje, z namenom ustvariti osebno prepoznaven likovni izraz. Ukvarja se z različnimi umetnostnimi področji, vsakemu se posveti resno in študijsko. Njegov pristop do slikarstva je igriv, sproščen, meditativen. Pogled na njegove slike gledalca pomirjajo, obenem pa z modrinami ustvarja metafizično vzdušje. Radovednost in želja po likovnem izražanju v različnih medijih je mladega ustvarjalca pripeljala tudi na druga področja kot so filozofija, nevroznanost in psihoanaliza.

## PROGRAM PRIREDITVE PREŠERNOVO ORO

Literarni večer z makedonskim književnikom  
Zvonkom Taneskim

Odprtje razstave likovnih del nastalih na 6. likovni koloniji

Podelitev priznanj donatorjev za leto 2018

Nastop FA Ljupčo Santov iz Orizarov, Makedonija

Nastop FS MKD Sv.Ciril in Metod-Kranj

Pogostitev ob makedonski glasbi

#### DONATORSKE ORGANIZACIJE

Panovis kadri d.o.o., Kranj | Vinojug d.o.o., Šenčur | Tabakum Export-Import d.o.o., Novo mesto | Biljana & Zoran Tomov - Avstrija | Miladin Mladenov s.p., Preddvor | Makedonija trade d.o.o., Ljubljana | Savatech d.o.o., Kranj | Zebra d.o.o., Kranj | Radika prevozi d.o.o., Ljubljana | Maktrans d.o.o., Ljubljana | Novateks d.o.o., Ljubljana | Kara d.o.o., Tržič | Okrepčevalnica Pri Matevžu, Kranj | Goldy s.p., Kranj | SA-MI s.p., Kranj | Paunovski d.o.o., Ljubljana | Rule turs d.o.o., Skopje | Roto Slovenija d.o.o., Murska Sobota | Gostinstvo Boško Bečarski s.p., Zgornja Besnica | Hisar Ljubljana d.o.o., Ljubljana | METAK-TRANS dool, S.Gradec, Makedonija

#### PODPORNE ORGANIZACIJE

Mestna občina Kranj  
Javni sklad za kulturne dejavnosti RS  
Veleposlaništvo Republike Makedonije v Republiki Sloveniji

Fotografija: Lojze Kalinšek  
Grafično oblikovanje: Domen Dimovski



MAKEDONSKO KULTURNO DRUŠTVO  
"Sv. Cirila in Metoda" iz Kranja

Vljudno vabljeni v **soboto 1. 12. 2018 ob 18. uri** na razstavo slikarskih del **6. likovne kolonije** Makedonskega kulturnega društva Kranj.

V kulturnem programu bo sledil literarni večer z makedonskim književnikom Zvonkom Taneskim.  
Razstava je sestavni del projekta Prešernovo oro 2018.

Udeleženci kolonije:  
IGOR BANFI  
IRENA DIMOVSKA  
MILENA GREGORČIČ  
LOJZE KALINŠEK  
BOGE DIMOVSKI  
KAJA URH  
MATJAŽ DUH  
VINKO ŽELEZNIKAR  
DOMEN DIMOVSKI

Prireditve bo potekala v Makedonskem kulturnem centru "Sv. Cirila in Metoda".  
Ogled razstave je možen po predhodni najavi. Odprto do 30. 12. 2018.  
Savska cesta 34, Kranj | Telefon: 040 166 882



#### LOJZE KALINŠEK

se posveča domišljijским figurálnim pripovednim zgodbam. Njegova osnovna ideja je asociacija na predkrščansko obdobje. Upodobljene prizore doživlja in obravnava na svoj način, barvno pisano, toplo, neposredno in arhaično. Upodablja ženske figure, akte, mitološke motive z alegorično dekorativnim značajem. Z večkratnimi transparentnimi barvnimi nanosi pričara iluzijo figuralnega dogodka. Kalinškova značilnost je plastenje barvnih lazur v začetni fazi, v nadaljnji pa sklene dogajanje s kritnimi barvami in tehniko slikanja z lopaticico. Njegova dela prepoznamo po poenostavljenih figurálnih

kompozicijah, po stiliziranih obrazih, uporabi simbolov značilnih za posamezna zgodovinska obdobja in poetični izpovedi, ki jo želi implicirat v današnji čas. Pri slikanju uporablja različne pristope, kolografsko, kolažno tehniko, reliefnost . Njegova dela spominjajo na v fragmentih ohranjene stenske poslikave iz Pompejev. Kalinšek deluje na več umetniških področjih kot je slikarstvo, fotografija in grafika.



#### IGOR BANFI

je nostalgičen in tradicionalen slikar, krajinar Prekmurskih ravníc, obrežja reke Mure, dreves, ki se zrcalijo v vodnem toku reke in odsevajo v »panonskem morju«. Svoj izziv je našel v domačem okolju, s panoramskim pogledom na prekmursko zemljo. V pripovednem, ekspresionističnem slogu prikazuje preproste, zgovorne, asociativne likovne rešitve. Velike ploskovne, barvne kompozicijske razporeditve delujejo »prazno«, brezizhodno in breziluzorno, zapuščeno. Prikazuje žalostne trenutke tako za naravo, v različnih letnih obdobjih, kot za človeka, ki v njej živi.

Človeška prisotnost v slikah se izraža v brezobrazni, osamljeni, molčeči in onemeli figurálni silhueti vedno znova postavljeni na brezkončnem travniku ali kot pokončna zrcalna podoba v »močvirju«, kot nepozabljen prikaz (privid) prekmurske kariatide. Običajno je človeška figura kot opomin zasidrana na vidnem centralnem mestu slike. Ustvarja duhovno posvečene slike, upodobljene kot naravne vedute ali kot pokrajine s figuro, brez ali z drevesom, travnikom in polji. Upodobljena krajina v slikah je »resnična ali realna« domišljija ohranjenih avtorjevih mladostnih spominov.



#### MILENA GREGORČIČ

Milenine slike vsebujejo geometrijsko trdnost, kar jim daje grafični značaj. Njene pokrajine nastajajo z velikimi horizontalnimi ploskvami sestavljenimi iz črtic, črt v barvno kontrastnih svetlo-temnih odtenkih in z monokromnimi sivimi in srebrnimi niansami. Začetni ustvarjalni proces poteka zelo prefinjeno in meditativno, načrtno, jasno in prostorsko. Prikazuje abstrahiran panoramski pogled na naravo, podnevi ali ponoči, neodvisno od letnih časov. Slikarska dela izražajo strukturne razdrobljene informelovske poudarke. Preverjena kompozicijska postavitev je na pokončnem provokotnem formatu sestavljena iz več horizontalnih pasov, ki jih avtorica obogati z mikro in makro pajčevinastimi barvnimi kontrasti, ti pa ustvarijo naključno, reliefno, žametno teksturo. Zgornja in spodnja ploskev se v osnovi ne razlikujeta, vendar delujeta ločljivo in nasprotujoče. Geometrijska postavitev vertikalnih in horizontalnih ploskev in linij daje slikam globino in neposrednost, svobodo v izrazu.

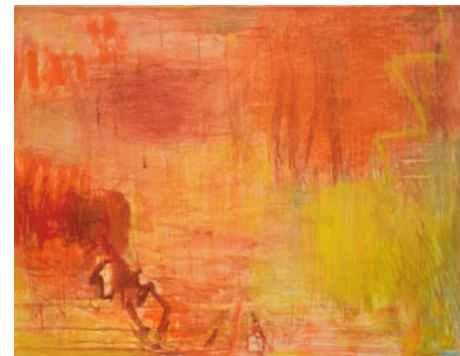
#### MATJAŽ DUH

Vztraja pri produkciji likovnih del v kolografski tehniki slikanja. Likovna dela vsebujejo organsko reliefne izvedbe, najpogosteje se odloča za upodabljanje strukturiranih predmetov. Najljubši upodobljeni motivi iz narave imajo organske oblike in kažejo na univerzalno tehnično uporabo materije. Matjaž se je odločil za čisto, minimalistično kompozicijo. Likovni proces dela je poenostavil s preprostimi oblikami ter vertikalno postavitvijo, ki asociira na leseno ograjo, plot. Valovito, vijugasto strukturo obrnjeno v različne smeri lahko uporabi kot matrico ali kot slikarsko iluzionistično podobo. Slika s kratkimi, barvno zgoščenimi potezami, ki drsijo po reliefni ploskvi. Uporablja hladno- tople barvne nanose, na črni oz. temni podlagi. Tudi pri njem čutimo asociacijo na informelovsko postmodernistično smer. Prostorsko upodobljena dela delujejo pokončno, kot da gre za odrsko scensko kuliso.



#### KAJA URH

si izposoja naključne internetne digitalne, črno-bele ali barvne fotografske posnetke žanrskih vsebin, ki jih slikarsko obdela in spremeni v op artistično, konceptualno geometrijsko izvedbo. Predloge so lahko različne, predvsem figurálni motivi, primarni pomen pa posveča tehniki slikanja. Novo »rojstvo« slike s spremenjeno prvotno vsebino poudari z vertikalami. Proces slikanja poteka v več fazah , od prenosa foto vsebine na platneno slikovno podlago, do upodobitve motiva, tonskega ali barvnega večplastnega slikanja, navidezno migetajočih se barvnih premikov in vsebinsko zasičene razčlenitve s pokončnimi, poslikanimi ozkimi pasovi. Vertikalni trakovi asociirajo na »mozaične sestavljanke«. Samo delo poteka v etapah, je v naprej določeno in natančno izvedeno s pomočjo lepilnih trakov. Končni videz je neobičajen, aktualen, drugačen in ustvari likovno oblikovno zanimiv učinek.



#### BOGE DIMOVSKI

Asociativna izvedba motiva se začne in konča z imaginarnim, abstraktnim in organskim svetom, naravo. Barvna postavitev je vsebinsko zasnovana z naključnimi abstraktnimi, ploskovnimi oblikami razpršenimi po slikovni ploskvi. Potek slikanja je neposreden, sproščen, meditativen. Vanj vnaša (a)simetrično likovno raznovrstnost in kompozicijsko domišljijo. Transparentna, vodena barvna pretakanja in senzibilne, spontane improvizacije v pri fazi slikanja prispevajo k strukturno črnem in barvnem ravnovesju. V nadaljevanju razvije svojo zgovorno abstraktno miselnost in preobrazi preproste barvne ploskve v kadrirane prizore estetskih vedut.

Nastale ekspresionistične, pretanjene, barvno občutene interpretacije in avtorjeva neposrednost sta sporočilno bistvo njegovega slikarskega dela. Z mislijo na prvo potezo, »hojo« po naravnem prizorišču gozdne ali travniške poti v poletni jutranji svetlobi in ob sončnem komplementarnem barvnem posredovanju se porajajo nove asociacije, ponovno doživljanje dogodka, vračanje v začetno fazo vendar v drugem času.



plastičnimi lopaticami, uporablja izbrane komplementarne odtenke in ob prisotnost naključij, ki sledijo, popestri dogajanje v zgodbi.

**Mag. Boge Dimovski, vodja slikarska kolonije**

#### VINKO ŽELEZNIKAR

je vsako leto drugačen, prinaša nove ideje, kompozicijske vsebine in kolobari z različnimi likovnimi izrazi. Na letošnji koloniji je nastala nova produkcija barvnih variacij abstrahiranih pokrajin. Njegova slikarska dela malih ali večjih formatov imajo poudarek na barvnem in tonskem kontrastu in ploskovnim načinom slikanja. S širokimi barvnimi ploskvami in virtuozno, neposredno črtno potezo je ob človeški prisotnosti nastala abstraktna vsebina. Nastala dela na letošnji koloniji so barvna, kontrastna, živa, svetla, sveža. Vsaka njegova poteza je prispevala k večji barvni in oblikovni vsebinski napetosti. Barvo nanaša s širokimi